

Agir ensemble pour le développement des tout-petits du Bas-Saint-Laurent

MILIEU
COMMUNAUTAIRE
ET MUNICIPAL



Résultats Bas-Saint-Laurent de l'EQDEM 2022

Le passage de la maternelle 5 ans à la première année du primaire est une étape importante dans la vie d'un enfant. L'Enquête québécoise sur le développement des enfants à la maternelle (EQDEM) fait état du bagage qu'ont les enfants de maternelle 5 ans pour se préparer à faire ce grand saut.

Pourquoi s'intéresser à l'EQDEM et au développement des tout-petits?

Les **5** premières années de l'enfant sont cruciales dans son développement.



Comment est mesuré le développement des enfants ?

- La quasi-totalité des élèves de maternelle 5 ans est visée par l'EQDEM. Au Bas-Saint-Laurent, toutes les écoles admissibles ont participé à l'enquête;
- 1 750 questionnaires ont été remplis par les enseignantes pour les 1 824 enfants admissibles;
- Taux de réponse global de 95,9 % (92,3 % pour l'ensemble de la province);
- Le développement de l'enfant à la maternelle 5 ans est mesuré à l'aide de l'*Instrument de mesure du développement de la petite enfance* (IMDPE). Cet outil est un questionnaire, rempli par les enseignantes et enseignants pour chacun des enfants inscrits à la maternelle 5 ans permettant de mesurer les aptitudes de groupes d'enfants vivant dans une même communauté ou sur un même territoire dans 5 domaines de leur développement.

Quels sont les domaines de développement étudiés?



Le développement physique général, la motricité, la propreté, l'alimentation, la ponctualité, l'habillement et l'état d'éveil.



Les habiletés sociales, la confiance en soi, le sens des responsabilités, le respect des pairs, des adultes, des règles et des routines, l'autonomie ainsi que la curiosité.



Le comportement de l'enfant envers les autres, l'expression des émotions, sa capacité d'entraide, le comportement agressif, l'hyperactivité et l'inattention ainsi que la crainte et l'anxiété.



L'intérêt et les habiletés en lecture, en écriture et en mathématiques ainsi que l'utilisation adéquate du langage.



La capacité à communiquer de façon à être compris, l'articulation claire, la capacité à comprendre les autres et les connaissances générales.

Qu'entend-on par enfant vulnérable dans l'EQDEM 2022?

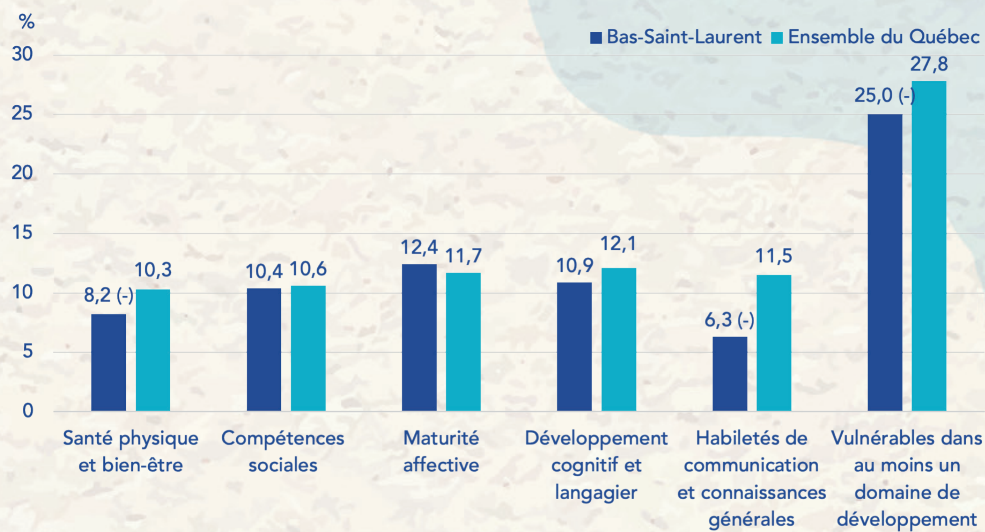
La notion d'enfants vulnérables dans l'EQDEM fait référence aux enfants qui sont relativement plus vulnérables sur le plan du développement que les autres enfants d'un même groupe. Ces enfants sont **plus susceptibles que les autres** d'éprouver des difficultés d'ordre scolaire, moteur, émotionnel ou social.

Quel est l'état de la vulnérabilité chez les enfants de la maternelle au Bas-Saint-Laurent?

La Figure 1 présente la proportion d'enfants vulnérables dans chacun des domaines et dans au moins un domaine. Ajoutons que :

- La majorité des enfants de la région (75 %) n'est pas considérée comme vulnérable selon les résultats de l'enquête 2022 (contre 71,3 % au Québec; données non illustrées).
- La proportion d'enfants bas-laurentiens vulnérables dans au moins un domaine est significativement plus faible que celle du reste du Québec;
- 13,2 % des enfants de maternelle du Bas-Saint-Laurent présentent une vulnérabilité dans au moins 2 domaines (contre 14,6 % au Québec; données non illustrées).

Figure 1. Proportion d'enfants de maternelle 5 ans vulnérables dans chacun des 5 domaines de développement et dans au moins un domaine, Bas-Saint-Laurent et ensemble du Québec, 2022



Proportion de la région significativement inférieure (-) à celle du reste du Québec, au seuil de 0,05.

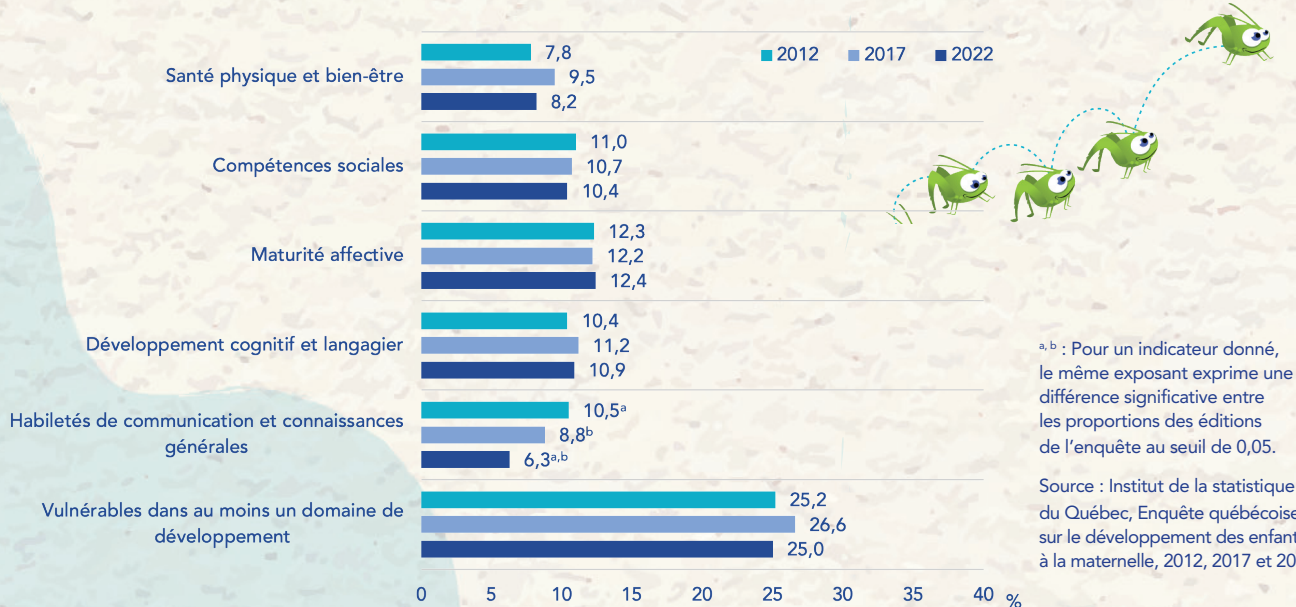
Source : Institut de la statistique du Québec, *Enquête québécoise sur le développement des enfants à la maternelle, 2022*.

La Figure 2 présente l'évolution de la vulnérabilité dans la région entre les 3 éditions de l'enquête.

Ajoutons que :

- En 2022, dans la région du **Bas-Saint-Laurent**, 6,3 % des enfants de maternelle 5 ans sont vulnérables dans le domaine « **Habiletés de communication et connaissances générales** », une **proportion significativement plus faible qu'en 2017 et qu'en 2012**. Aucune différence n'est observée d'une édition de l'enquête à l'autre pour les 5 autres indicateurs de vulnérabilité.
- Contrairement à la plupart des régions du Québec, au Bas-Saint-Laurent, **la proportion d'enfants vulnérables dans au moins un domaine de développement n'est pas statistiquement plus élevée en 2022 qu'en 2012**.

Figure 2. Proportion d'enfants à la maternelle 5 ans vulnérables dans chacun des 5 domaines de développement et dans au moins un domaine, Bas-Saint-Laurent, 2012, 2017 et 2022



^{a, b} : Pour un indicateur donné, le même exposant exprime une différence significative entre les proportions des éditions de l'enquête au seuil de 0,05.

Source : Institut de la statistique du Québec, *Enquête québécoise sur le développement des enfants à la maternelle, 2012, 2017 et 2022*.

Qui sont les enfants de maternelle 5 ans les plus vulnérables au Bas-Saint-Laurent ?

Il y a proportionnellement plus d'enfants vulnérables chez :

- Les **garçons** que chez les filles (32,4 % contre 17,3 %);
- Les **enfants plus jeunes** (moins de 6 ans) que chez les plus âgés (6 ans et plus) (29,4 % contre 21,0 %).

Qui est concerné par ces données ?

- Les parents et l'entourage des enfants;
- Les milieux de garde;
- Les organismes communautaires familles et autres organismes communautaires offrant des services aux familles;
- Le milieu scolaire;
- Les intervenants de la santé et des services sociaux;
- Les municipalités, etc.

La collaboration de tous est essentielle pour atteindre la **cible** de la Politique gouvernementale de prévention de la santé : **Augmenter à 80 %** la proportion d'enfants qui commencent leur scolarité **sans présenter de facteur de vulnérabilité** pour leur développement, d'ici 2025.

Tous ensemble, nous devons continuer d'agir sur la qualité :

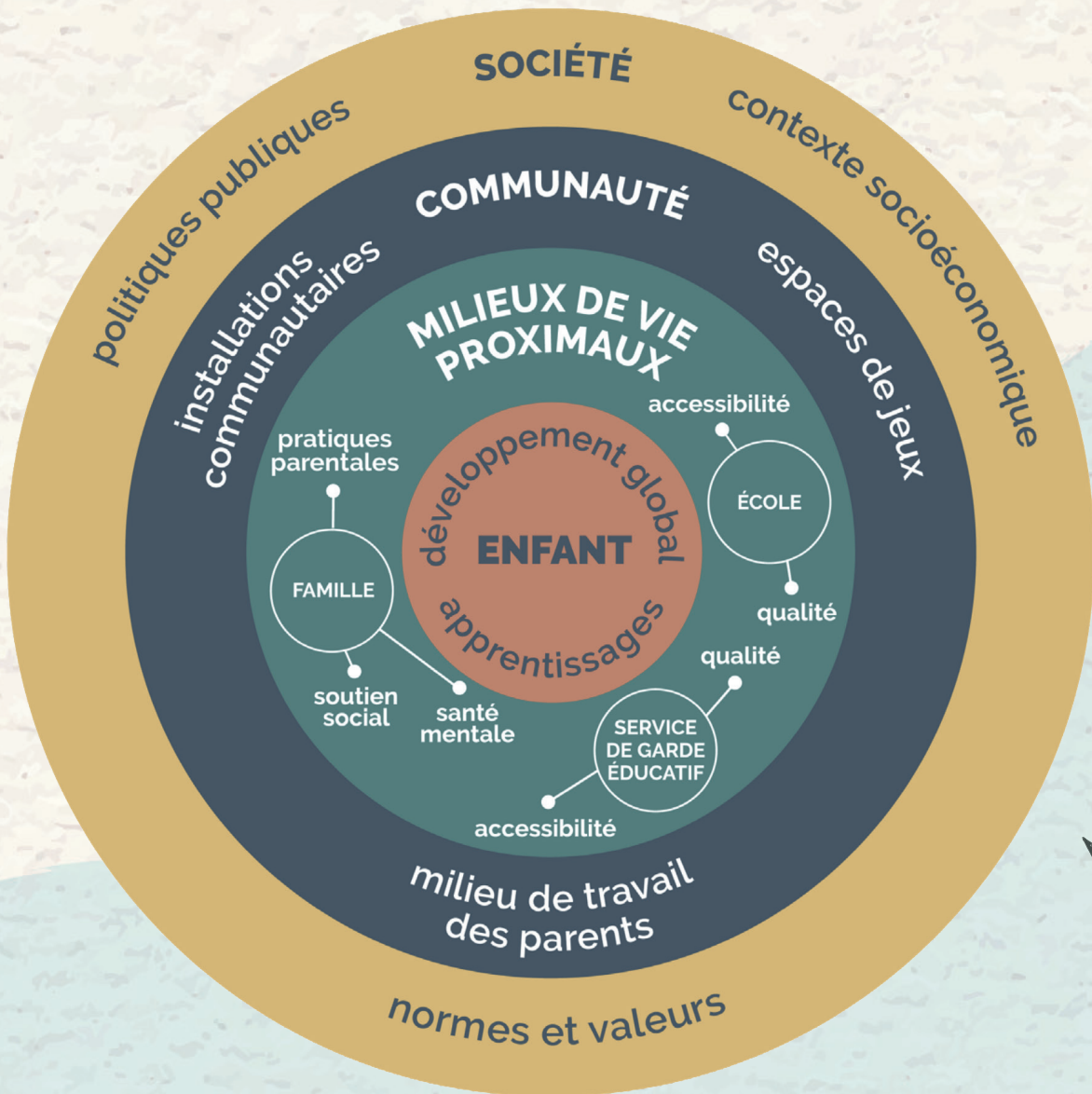
- Des expériences permettant le développement global de l'enfant;
- Des relations entre les enfants, les adultes et les personnes qui s'occupent d'eux;
- Des milieux où ils vivent, grandissent et apprennent;
- Des premières transitions vers l'école;
- Des premiers apprentissages scolaires.

Le milieu communautaire et municipal est déjà en action, mais comment peut-il aller plus loin pour être un acteur clé dans le développement global des enfants ?

- Acquérir la reconnaissance « Municipalité amie des enfants »;
- Offrir la possibilité aux familles de fréquenter des espaces verts et des parcs sécuritaires;
- S'assurer que les familles puissent avoir accès à des logements salubres et sécuritaires;
- Soutenir les organismes communautaires familles et les faire connaître aux partenaires de la communauté ainsi qu'aux citoyens;
- Organiser des activités dans le cadre de la Semaine québécoise des familles ainsi que pour la Grande semaine des tout-petits;
- Ouvrir les bibliothèques à des heures intéressantes pour les jeunes familles et offre des activités d'éveil à la lecture;

- Informer les familles sur le matériel et les infrastructures à leur disposition dans la communauté (système de prêts d'équipement de plein air, patinoires, piscine publique, terrains de sport, aréna, sentiers pédestres, etc.);
- Soutenir les coparents dans l'exercice de leurs rôles parentaux;
- Créer des milieux de vie bienveillants et stimulants pour les enfants, de façon concertée avec les partenaires, afin de favoriser leur développement global;
- Favoriser les espaces et moments « sans écran » pour permettre aux tout-petits des périodes d'interactions et d'échanges avec leurs parents.

Agir collectivement et à différents niveaux pour favoriser le développement des enfants



Source : Institut national de santé publique du Québec, 2022.

Vous voulez en savoir plus ?

- Volet intervention de l'ICIDJE :
<https://www.msss.gouv.qc.ca/professionnels/jeunesse/initiative-concertee-d-intervention-pour-le-developpement-des-jeunes-enfants/volet-intervention/>
- Portrait statistique de l'EQDEM pour le Québec et ses régions administratives :
<https://statistique.quebec.ca/fr/fichier/enquete-quebecoise-developpement-enfants-maternelle-2022.pdf>
- Rapport méthodologique de l'EQDEM :
<https://statistique.quebec.ca/fr/fichier/enquete-quebecoise-developpement-enfants-maternelle-2022-methodologie.pdf>
- Comment favoriser le développement des tout-petits avant leur entrée à l'école?
<https://tout-petits.org/publications/dossiers/favoriser-le-developpement-des-tout-petits/>
- Les conditions de succès des actions favorisant le développement global des enfants :
<https://www.inspq.qc.ca/publications/1757>
- Semaine québécoise de la famille :
<https://www.quebecfamille.org/fr/>
- Grande semaine des tout-petits :
Grandesemaine.com
- COSMOSS Bas-Saint-Laurent :
<https://cosmoss.qc.ca/>
- Reconnaissance Municipalité amie des enfants :
<https://espacemuni.org/programmes/enfance-et-jeunesse/accreditation-municipalite-amie-des-enfants/>
- Source d'informations pour les municipalités :
<https://centdegres.ca/ressources/municipal>
- Comment les bibliothèques publiques favorisent-elles le développement des tout-petits?
<https://tout-petits.org/publications/dossiers-web/bibliotheques-publiques/>

Vous avez des questions ou avez besoin davantage d'information ?

Veillez vous référer aux agents de promotion-prévention en saines habitudes de vie (APP-SHV) de votre territoire :

<https://www.cisss-bsl.gouv.qc.ca/APPSHV>