

Agir ensemble pour le développement des tout-petits du Bas-Saint-Laurent

MILIEU DES
SERVICES DE GARDE
ÉDUCATIF À L'ENFANCE



Résultats Bas-Saint-Laurent de l'EQDEM 2022

Le passage de la maternelle 5 ans à la première année du primaire est une étape importante dans la vie d'un enfant. L'Enquête québécoise sur le développement des enfants à la maternelle (EQDEM) fait état du bagage qu'ont les enfants de maternelle 5 ans pour se préparer à faire ce grand saut.

Pourquoi s'intéresser à l'EQDEM et au développement des tout-petits?

Les **5** premières années de l'enfant sont cruciales dans son développement.



Comment est mesuré le développement des enfants?

- La quasi-totalité des élèves de maternelle 5 ans est visée par l'EQDEM. Au Bas-Saint-Laurent, toutes les écoles admissibles ont participé à l'enquête;
- 1 750 questionnaires ont été remplis par les enseignantes pour les 1 824 enfants admissibles;
- Taux de réponse global de 95,9 % (92,3 % pour l'ensemble de la province);
- Le développement de l'enfant à la maternelle 5 ans est mesuré à l'aide de l'*Instrument de mesure du développement de la petite enfance* (IMDPE). Cet outil est un questionnaire rempli par les enseignantes et enseignants pour chacun des enfants inscrits à la maternelle 5 ans permettant de mesurer les aptitudes de groupes d'enfants vivant dans une même communauté ou sur un même territoire dans 5 domaines de leur développement.

Quels sont les domaines de développement étudiés?



Le développement physique général, la motricité, la propreté, l'alimentation, la ponctualité, l'habillement et l'état d'éveil.



Les habiletés sociales, la confiance en soi, le sens des responsabilités, le respect des pairs, des adultes, des règles et des routines, l'autonomie ainsi que la curiosité.



Le comportement de l'enfant envers les autres, l'expression des émotions, sa capacité d'entraide, le comportement agressif, l'hyperactivité et l'inattention ainsi que la crainte et l'anxiété.



L'intérêt et les habiletés en lecture, en écriture et en mathématiques ainsi que l'utilisation adéquate du langage.



La capacité à communiquer de façon à être compris, l'articulation claire, la capacité à comprendre les autres et les connaissances générales.

Qu'entend-on par enfant vulnérable dans l'EQDEM 2022 ?

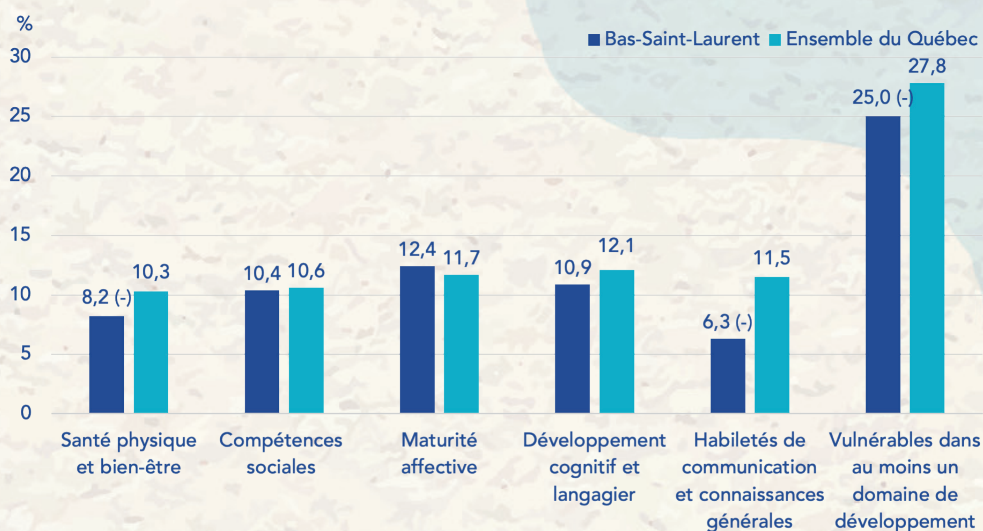
La notion d'enfants vulnérables dans l'EQDEM fait référence aux enfants qui sont relativement plus vulnérables sur le plan du développement que les autres enfants d'un même groupe. Ces enfants sont **plus susceptibles que les autres** d'éprouver des difficultés d'ordre scolaire, moteur, émotionnel ou social.

Quel est l'état de la vulnérabilité chez les enfants de la maternelle au Bas-Saint-Laurent ?

La Figure 1 présente la proportion d'enfants vulnérables dans chacun des domaines et dans au moins un domaine. Ajoutons que :

- La majorité des enfants de la région (75 %) n'est pas considérée comme vulnérable selon les résultats de l'enquête 2022 (contre 71,3 % au Québec; données non illustrées);
- La proportion d'enfants bas-laurentiens vulnérables dans au moins un domaine est significativement plus faible que celle du reste du Québec;
- 13,2 % des enfants de maternelle du Bas-Saint-Laurent présentent une vulnérabilité dans au moins 2 domaines (contre 14,6 % au Québec; données non illustrées).

Figure 1. Proportion d'enfants de maternelle 5 ans vulnérables dans chacun des 5 domaines de développement et dans au moins un domaine, Bas-Saint-Laurent et ensemble du Québec, 2022



Proportion de la région significativement inférieure (-) à celle du reste du Québec, au seuil de 0,05.

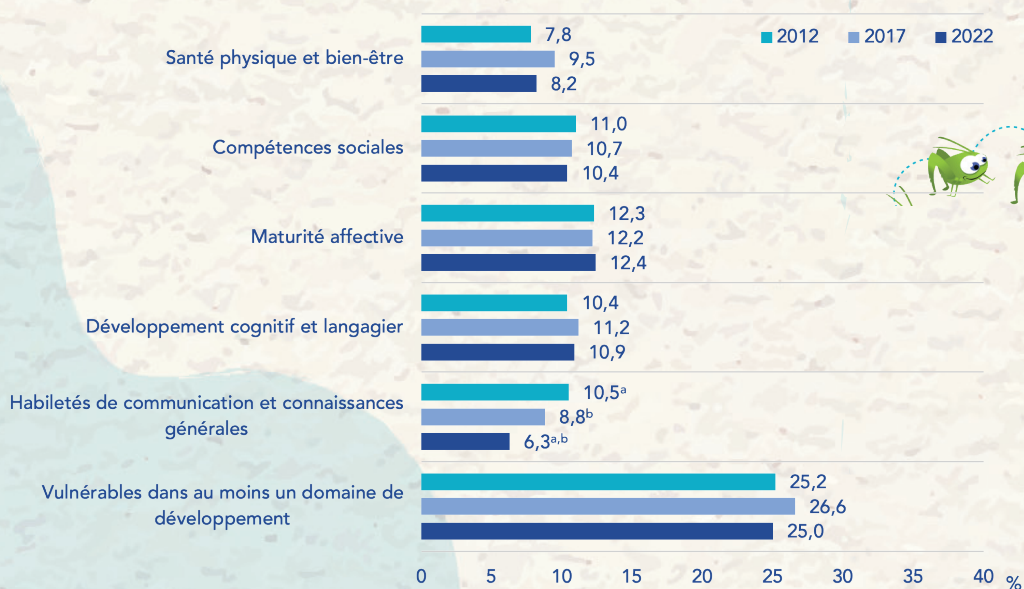
Source : Institut de la statistique du Québec, *Enquête québécoise sur le développement des enfants à la maternelle, 2022*.

La Figure 2 présente l'évolution de la vulnérabilité dans la région entre les 3 éditions de l'enquête :

Ajoutons que :

- En 2022, dans la région du **Bas-Saint-Laurent**, 6,3 % des enfants de maternelle 5 ans sont vulnérables dans le domaine « **Habilités de communication et connaissances générales** », une **proportion significativement plus faible qu'en 2017 et qu'en 2012**. Aucune différence n'est observée d'une édition de l'enquête à l'autre pour les 5 autres indicateurs de vulnérabilité.
- Contrairement à la plupart des régions du Québec, au Bas-Saint-Laurent, **la proportion d'enfants vulnérables dans au moins un domaine de développement n'est pas statistiquement plus élevée en 2022 qu'en 2012**.

Figure 2. Proportion d'enfants à la maternelle 5 ans vulnérables dans chacun des 5 domaines de développement et dans au moins un domaine, Bas-Saint-Laurent, 2012, 2017 et 2022



^{a, b} : Pour un indicateur donné, le même exposant exprime une différence significative entre les proportions des éditions de l'enquête au seuil de 0,05.

Source : Institut de la statistique du Québec, *Enquête québécoise sur le développement des enfants à la maternelle, 2012, 2017 et 2022*.

Qui sont les enfants de maternelle 5 ans les plus vulnérables au Bas-Saint-Laurent ?

Il y a proportionnellement plus d'enfants vulnérables chez :

- Les **garçons** que chez les filles (32,4 % contre 17,3 %);
- Les **enfants plus jeunes** (moins de 6 ans) que chez les plus âgés (6 ans et plus) (29,4 % contre 21,0 %).

Qui est concerné par ces données ?

- Les parents et l'entourage des enfants;
- Les milieux de garde;
- Les organismes communautaires familles et autres organismes communautaires offrant des services aux familles;
- Le milieu scolaire;
- Les intervenants de la santé et des services sociaux;
- Les municipalités, etc.

La collaboration de tous est essentielle pour atteindre la **cible** de la Politique gouvernementale de prévention de la santé : **Augmenter à 80 %** la proportion d'enfants qui commencent leur scolarité **sans présenter de facteur de vulnérabilité** pour leur développement, d'ici 2025.

Le milieu des services de garde éducatifs à l'enfance est déjà en action, mais comment peut-il aller plus loin pour être un acteur clé dans le développement global des enfants ?

- Offrir de la formation aux éducatrices sur divers sujets touchant les 5 sphères du développement de l'enfant;
- Avoir une bonne connaissance des ressources disponibles dans la communauté et dans le réseau de la santé et des services sociaux, pour soutenir l'enfant et sa famille, lorsqu'ils vivent des situations problématiques;
- Maintenir la mobilisation pour améliorer l'entrée scolaire des tout-petits;
- Mettre en place des actions ou des formations afin d'améliorer le bien-être des responsables en service de garde éducatif à l'enfance;
- Adopter des lignes directrices au sujet de l'utilisation des écrans en milieu de garde, en respect des recommandations pour chaque groupe d'âge;
- Mettre en place des actions pour soutenir le développement des compétences socioaffectives des enfants leur permettant de maintenir une santé mentale positive et des relations saines;
- Offrir des activités quotidiennes favorisant la découverte de la lecture et le plaisir de communiquer;
- Utiliser le jeu libre et de la nature comme contexte d'apprentissage et outil de développement de l'enfant;
- Créer des liens avec les partenaires de la communauté pour explorer des milieux de vie stimulants, favorables à l'activité physique et diversifiées pour les enfants (exemples : parc municipal, sentiers pédestres, expérience culturelle, sortie à la ferme, etc.);
- Offrir des repas et collations de qualité nutritive élevée et faire découvrir aux enfants une variété d'aliments sains pour qu'ils développent leur goût, le tout dans un contexte de repas agréable et favorisant une relation saine avec la nourriture.

Comment passer des données à l'action dans le milieu des services de garde éducatifs à l'enfance?

Consultez le guide pratique *Favoriser le développement global de l'enfant de 0 à 6 ans - quelques principes illustrés pour guider l'action* : <https://www.inspq.qc.ca/publications/3237>

Vous voulez en savoir plus?

- Volet intervention de l'ICIDJE :
<https://www.msss.gouv.qc.ca/professionnels/jeunesse/initiative-concertee-d-intervention-pour-le-developpement-des-jeunes-enfants/volet-intervention/>
- Portrait statistique de l'EQDEM pour le Québec et ses régions administratives :
<https://statistique.quebec.ca/fr/fichier/enquete-quebecoise-developpement-enfants-maternelle-2022.pdf>
- Rapport méthodologique de l'EQDEM :
<https://statistique.quebec.ca/fr/fichier/enquete-quebecoise-developpement-enfants-maternelle-2022-methodologie.pdf>
- COSMOSS Bas-Saint-Laurent :
<https://cosmoss.qc.ca/>
- Source d'information pour les milieux de garde :
<https://centdegres.ca/ressources/petite-enfance/milieu-de-garde>
- Comment favoriser le développement des tout-petits avant leur entrée à l'école?
<https://tout-petits.org/publications/dossiers/favoriser-le-developpement-des-tout-petits/>
- Les conditions de succès des actions favorisant le développement global des enfants :
<https://www.inspq.qc.ca/publications/1757>
- Transition vers l'école :
https://www.mfa.gouv.qc.ca/fr/Famille/developpement_des_enfants/transition_ecole/Pages/index.aspx
<https://cosmoss.qc.ca/dossiers-speciaux/premiere-transition-scolaire.html>
- Cadre de référence pour des environnements favorables à la saine alimentation, au jeu actif et au développement moteur :
https://www.mfa.gouv.qc.ca/fr/Famille/developpement_des_enfants/cadre-de-reference/Pages/index.aspx
- La Marmite éducative :
<https://www.lamarmiteeducative.ca/fr/>
- Organismes au Bas-St-Laurent :
<https://www.cisss-bsl.gouv.qc.ca/organismes>

Vous avez des questions ou avez besoin davantage d'information?

Veillez vous référer aux agents de promotion-prévention en saines habitudes de vie (APP-SHV) de votre territoire :
<https://www.cisss-bsl.gouv.qc.ca/APPSHV>