

Agir ensemble pour le développement des tout-petits du Bas-Saint-Laurent

MILIEU DE LA SANTÉ
ET DES SERVICES
SOCIAUX



Résultats Bas-Saint-Laurent de l'EQDEM 2022

Le passage de la maternelle 5 ans à la première année du primaire est une étape importante dans la vie d'un enfant. L'Enquête québécoise sur le développement des enfants à la maternelle (EQDEM) fait état du bagage qu'ont les enfants de maternelle 5 ans pour se préparer à faire ce grand saut.

Pourquoi s'intéresser à l'EQDEM et au développement des tout-petits?

Les **5** premières années de l'enfant sont cruciales dans son développement.



Comment est mesuré le développement des enfants ?

- La quasi-totalité des élèves de maternelle 5 ans est visée par l'EQDEM. Au Bas-Saint-Laurent, toutes les écoles admissibles ont participé à l'enquête;
- 1 750 questionnaires ont été remplis par les enseignantes pour les 1 824 enfants admissibles;
- Taux de réponse global de 95,9 % (92,3 % pour l'ensemble de la province);
- Le développement de l'enfant à la maternelle 5 ans est mesuré à l'aide de l'*Instrument de mesure du développement de la petite enfance* (IMDPE). Cet outil est un questionnaire rempli par les enseignantes et enseignants pour chacun des enfants inscrits à la maternelle 5 ans permettant de mesurer les aptitudes de groupes d'enfants vivant dans une même communauté ou sur un même territoire dans 5 domaines de leur développement.

Quels sont les domaines de développement étudiés?



Le développement physique général, la motricité, la propreté, l'alimentation, la ponctualité, l'habillement et l'état d'éveil.



Les habiletés sociales, la confiance en soi, le sens des responsabilités, le respect des pairs, des adultes, des règles et des routines, l'autonomie ainsi que la curiosité.



Le comportement de l'enfant envers les autres, l'expression des émotions, sa capacité d'entraide, le comportement agressif, l'hyperactivité et l'inattention ainsi que la crainte et l'anxiété.



L'intérêt et les habiletés en lecture, en écriture et en mathématiques ainsi que l'utilisation adéquate du langage.



La capacité à communiquer de façon à être compris, l'articulation claire, la capacité à comprendre les autres et les connaissances générales.

Qu'entend-on par enfant vulnérable dans l'EQDEM 2022?

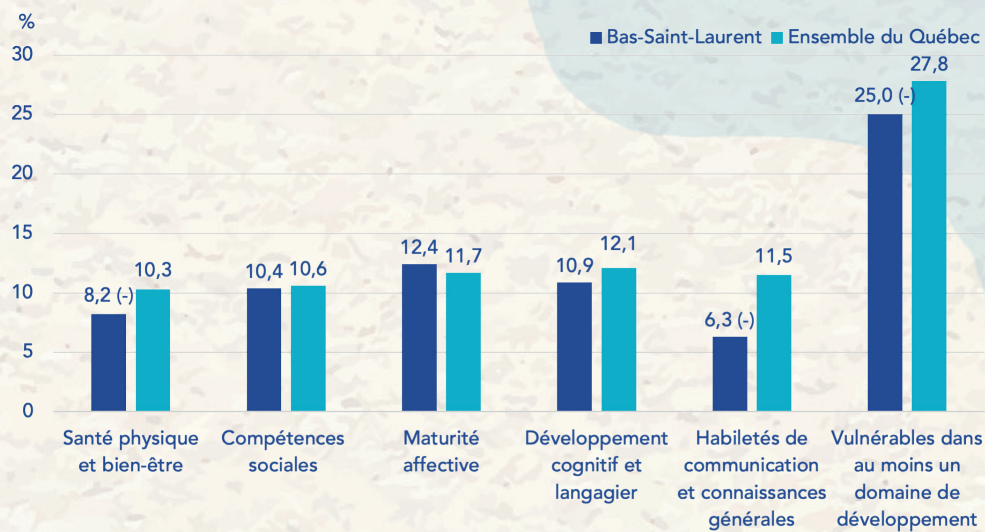
La notion d'enfants vulnérables dans l'EQDEM fait référence aux enfants qui sont relativement plus vulnérables sur le plan du développement que les autres enfants d'un même groupe. Ces enfants sont **plus susceptibles que les autres** d'éprouver des difficultés d'ordre scolaire, moteur, émotionnel ou social.

Quel est l'état de la vulnérabilité chez les enfants de la maternelle au Bas-Saint-Laurent?

La Figure 1 présente la proportion d'enfants vulnérables dans chacun des domaines et dans au moins un domaine. Ajoutons que :

- La majorité des enfants de la région (75 %) n'est pas considérée comme vulnérable selon les résultats de l'enquête 2022 (contre 71,3 % au Québec; données non illustrées).
- La proportion d'enfants bas-laurentiens vulnérables dans au moins un domaine est significativement plus faible que celle du reste du Québec;
- 13,2 % des enfants de maternelle du Bas-Saint-Laurent présentent une vulnérabilité dans au moins 2 domaines (contre 14,6 % au Québec; données non illustrées).

Figure 1. Proportion d'enfants de maternelle 5 ans vulnérables dans chacun des 5 domaines de développement et dans au moins un domaine, Bas-Saint-Laurent et ensemble du Québec, 2022



Proportion de la région significativement inférieure (-) à celle du reste du Québec, au seuil de 0,05.

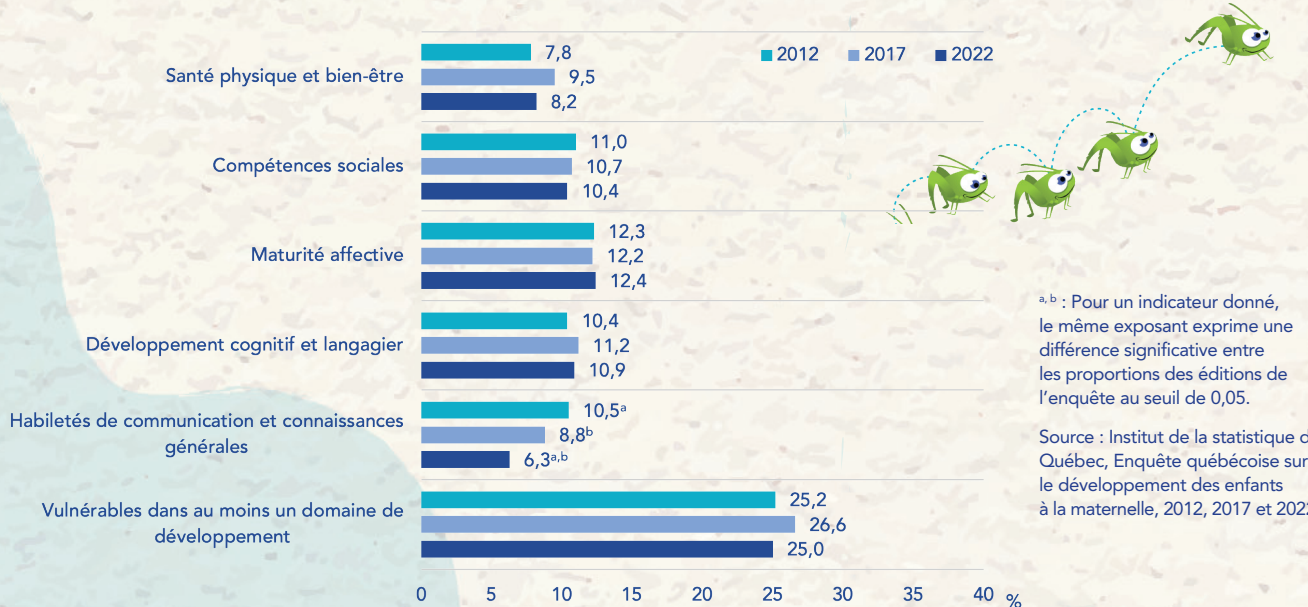
Source : Institut de la statistique du Québec, *Enquête québécoise sur le développement des enfants à la maternelle, 2022*.

La Figure 2 présente l'évolution de la vulnérabilité dans la région entre les trois éditions de l'enquête :

Ajoutons que :

- En 2022, dans la région du **Bas-Saint-Laurent**, 6,3 % des enfants de maternelle 5 ans sont vulnérables dans le domaine « **Habiletés de communication et connaissances générales** », une **proportion significativement plus faible qu'en 2017 et qu'en 2012**. Aucune différence n'est observée d'une édition de l'enquête à l'autre pour les 5 autres indicateurs de vulnérabilité;
- Contrairement à la plupart des régions du Québec, au Bas-Saint-Laurent, **la proportion d'enfants vulnérables dans au moins un domaine de développement n'est pas statistiquement plus élevée en 2022 qu'en 2012**.

Figure 2. Proportion d'enfants à la maternelle 5 ans vulnérables dans chacun des 5 domaines de développement et dans au moins un domaine, Bas-Saint-Laurent, 2012, 2017 et 2022



Qui sont les enfants de maternelle 5 ans les plus vulnérables au Bas-Saint-Laurent ?

Il y a proportionnellement plus d'enfants vulnérables chez :

- Les **garçons** que chez les filles (32,4 % contre 17,3 %);
- Les **enfants plus jeunes** (moins de 6 ans) que chez les plus âgés (6 ans et plus) (29,4 % contre 21,0 %).

Qui est concerné par ces données ?

- Les parents et l'entourage des enfants;
- Les milieux de garde;
- Les organismes communautaires familles et autres organismes communautaires offrant des services aux familles;
- Le milieu scolaire;
- Les intervenants de la santé et des services sociaux;
- Les municipalités, etc.

Tous ensemble, nous devons continuer d'agir sur la qualité :

- Des expériences permettant le développement global de l'enfant;
- Des relations entre les enfants, les adultes et les personnes qui s'occupent d'eux;
- Des milieux où ils vivent, grandissent et apprennent;
- Des premières transitions vers l'école;
- Des premiers apprentissages scolaires.

La collaboration de tous est essentielle pour atteindre la **cible** de la Politique gouvernementale de prévention de la santé : **Augmenter à 80 %** la proportion d'enfants qui commencent leur scolarité **sans présenter de facteur de vulnérabilité** pour leur développement, d'ici 2025.

Le milieu de la santé et des services sociaux est déjà en action, mais comment peut-il aller plus loin pour être un acteur clé dans le développement global des enfants ?

- Poursuivre la formation des intervenants sur divers sujets touchant les 5 sphères du développement de l'enfant et s'assurer qu'ils connaissent les ressources de la communauté;
- Développer et renforcer le lien d'attachement entre l'enfant et les diverses figures d'attachement autour de lui;
- Soutenir les parents dans une prise de décision éclairée par rapport à l'allaitement;
- Offrir des activités de stimulation et d'intervention précoce;
- Offrir des rencontres prénatales de groupe adaptées aux besoins des différents parents;
- Poursuivre l'implantation du programme Agir tôt, afin de soutenir le développement du plein potentiel des enfants et faciliter leur entrée à la maternelle;
- Soutenir les femmes enceintes et les familles présentant des critères de vulnérabilité à l'aide des programmes SIPPE et Olo;
- Offrir des actions préventives en santé dentaire, dans le réseau de la santé et des services sociaux, en services de garde et à l'école;

- Poursuivre le déploiement du service « Ma grossesse » par des activités de promotion du service et par une collaboration avec les partenaires régionaux et locaux;
- Offrir différents services et des alternatives variées pour renforcer les pratiques parentales positives;
- S'allier avec les partenaires de la communauté pour développer des milieux de vie bienveillants, stimulants, favorables à l'activité physique et diversifiées pour les enfants;
- Accompagner et informer les familles du soutien possible dans les organismes communautaires (exemples : gestion du stress, aide aux devoirs, répit pour parents, etc.);
- Ma famille ma communauté.

Quelles sont les conditions de succès pour des actions visant le développement global des enfants?

- Collaborer et s'engager dans des actions de qualité, complémentaires et cohérentes;
- Favoriser les espaces de concertation agissant pour les familles et enfants;
- Mettre en place des actions incluant les 2 coparents dans des conditions propices à de saines relations parent-enfant;
- Reconnaître l'expertise du milieu communautaire, municipal, scolaire et des services de garde éducatifs à l'enfance dans le soutien à la petite enfance;
- Cibler l'enfant tout en soutenant les milieux de vie où ils vivent, grandissent et apprennent;
- Favoriser la collaboration intersectorielle dans le respect de la mission de l'ensemble des partenaires;
- Viser l'ensemble des enfants et leur famille en adaptant l'intensité, la durée et les modalités des actions selon leurs caractéristiques, leurs besoins et le stade de développement de l'enfant;
- Agir le plus tôt possible sur les facteurs de protection du développement des enfants tout en tentant de diminuer les facteurs de risque.

Facteurs de protection par système

ENFANT	FAMILLE	COMMUNAUTÉ
<p><u>Habiletés de communication orale et écrite</u></p> <ul style="list-style-type: none"> • Capacité de comprendre et de s'exprimer par le langage oral • Éveil à la lecture et à l'écriture <p><u>Compétences cognitives</u></p> <ul style="list-style-type: none"> • Capacité d'attention soutenue/mémoire • Éveil à la numératie • Connaissances générales <p><u>Compétences sociales et affectives</u></p> <ul style="list-style-type: none"> • Relations avec les pairs • Sentiment de compétence/estime de soi <p><u>Compétences physiques et saines habitudes de vie</u></p> <ul style="list-style-type: none"> • Motricité fine et globale • Alimentation • Sommeil • Activités physiques 	<p><u>Niveau socioéconomique</u></p> <ul style="list-style-type: none"> • Revenu familial • Scolarisation <p><u>Attitudes parentales</u></p> <ul style="list-style-type: none"> • Sentiment de compétence (estime de soi/confiance) • Aspirations mère/père pour la scolarité de l'enfant • Rapport mère/père à la lecture-écriture <p><u>Pratiques parentales</u></p> <ul style="list-style-type: none"> • Qualité des interactions parent-enfant (affectives et cognitives) • Exposition à une variété d'expériences éducatives • Habitudes de lecture parent-enfant (précocité, fréquence) 	<p><u>Environnement physique et social du quartier - voisinage</u></p> <ul style="list-style-type: none"> • Présence d'espaces verts sécuritaires • Qualité des logements (salubres et abordables) • Cohésion sociale • Capital social <p><u>Accessibilité et qualité des services</u></p> <ul style="list-style-type: none"> • Services de garde • Services de santé • Services sociaux • Services communautaires • Transport collectif <p><u>Mobilisation à l'égard de la petite enfance</u></p> <ul style="list-style-type: none"> • Collaboration enfant-famille-intervenants • Croyances des intervenants • Engagement de la communauté (alliances/ partenariats)

Vous voulez en savoir plus ?

- Volet intervention de l'ICIDJE :
<https://www.inspq.qc.ca/publications/1757>
<https://www.msss.gouv.qc.ca/professionnels/jeunesse/initiative-concertee-d-intervention-pour-le-developpement-des-jeunes-enfants/volet-intervention/>
- Portrait statistique de l'EQDEM pour le Québec et ses régions administratives :
<https://statistique.quebec.ca/fr/fichier/enquete-quebecoise-developpement-enfants-maternelle-2022.pdf>
- Rapport méthodologique de l'EQDEM :
<https://statistique.quebec.ca/fr/fichier/enquete-quebecoise-developpement-enfants-maternelle-2022-methodologie.pdf>
- Programme Agir tôt :
<https://www.msss.gouv.qc.ca/professionnels/jeunesse/programme-agir-tot/>
- Mieux vivre avec notre enfant-développement de l'enfant :
<https://www.inspq.qc.ca/mieux-vivre/bebe/le-developpement-de-l-enfant>
- Services intégrés en périnatalité et pour la petite enfance SIPPE :
<https://www.msss.gouv.qc.ca/professionnels/perinatalite/sippe/>
- Fondation Olo :
<https://fondationolo.ca/>

Vous avez des questions ou avez besoin davantage d'information ?

Veillez vous référer aux agents de promotion-prévention en saines habitudes de vie (APP-SHV) de votre territoire :

<https://www.ciass-bsl.gouv.qc.ca/APPSHV>